



แผนอัตรากำลัง ๓ ปี

ประจำปีงบประมาณ ๒๕๖๑ - ๒๕๖๓
ฉบับแก้ไขเพิ่มเติม (ฉบับที่ ๑) พ.ศ. ๒๕๖๓

ขององค์การบริหารส่วนตำบลแควอ้อม
อำเภออัมพวา จังหวัดสมุทรสงคราม

หลักการและเหตุผลในการจัดทำแผนอัตรากำลัง ๓ ปี ประจำปีงบประมาณ พ.ศ. ๒๕๖๑ - ๒๕๖๓ ฉบับแก้ไขเพิ่มเติม (ฉบับที่ ๑) พ.ศ. ๒๕๖๓ ดังนี้

๑.๑ คณะกรรมการกลางพนักงานส่วนตำบล (ก.อบต.) ได้มีประกาศคณะกรรมการกลางพนักงานส่วนตำบล เรื่อง มาตรฐานทั่วไปเกี่ยวกับโครงสร้างส่วนราชการและระดับตำแหน่งขององค์การบริหารส่วนตำบล (ฉบับที่ ๒) พ.ศ. ๒๕๖๒ ลงวันที่ ๑๗ ธันวาคม ๒๕๖๒ กำหนดให้องค์การบริหารส่วนตำบล โดยความเห็นชอบของ ก.อบต. จังหวัด จัดทำประกาศกำหนดประเภทและระดับตำแหน่งขององค์การบริหารส่วนตำบล ตามประกาศมาตรฐานทั่วไปนี้โดยองค์การบริหารส่วนตำบลขนาดใหญ่ ขนาดกลาง และขนาดเล็ก ตามประกาศมาตรฐานทั่วไปฉบับเดิม ให้กำหนดเป็นองค์การบริหารส่วนตำบลประเภทสามัญ

๑.๒ คณะกรรมการพนักงานส่วนตำบลจังหวัดสมุทรสงคราม (ก.อบต.จังหวัดสมุทรสงคราม) ได้มีประกาศคณะกรรมการพนักงานส่วนตำบลจังหวัดสมุทรสงคราม เรื่อง หลักเกณฑ์และเงื่อนไขเกี่ยวกับการบริหารงานบุคคลขององค์การบริหารส่วนตำบล (ฉบับที่ ๓๒) พ.ศ. ๒๕๖๓ ลงวันที่ ๓ เมษายน ๒๕๖๓ ตามข้อ ๒๒๕/๘ ซึ่งกำหนดให้ในระยะเริ่มแรกให้องค์การบริหารส่วนตำบลขนาดใหญ่ ขนาดกลาง และขนาดเล็ก ตามประกาศมาตรฐานทั่วไปฉบับเดิม ให้กำหนดเป็นองค์การบริหารส่วนตำบลประเภทสามัญ

๑.๓ คณะกรรมการพนักงานส่วนตำบลจังหวัดสมุทรสงคราม (ก.อบต.จังหวัดสมุทรสงคราม) ในการประชุมครั้งที่ ๔/๒๕๖๓ เมื่อวันที่ ๒๙ เมษายน ๒๕๖๓ ได้มีมติเห็นชอบให้องค์การบริหารส่วนตำบล ประกาศการกำหนดโครงสร้างส่วนราชการและระดับตำแหน่งขององค์การบริหารส่วนตำบล เป็นองค์การบริหารส่วนตำบล ประเภทสามัญ และให้องค์การบริหารส่วนตำบลประกาศปรับปรุงแผนอัตรากำลัง ๓ ปี (พ.ศ. ๒๕๖๑ - ๒๕๖๓) ในคราวเดียวกัน

๑.๔ จากหลักการและเหตุผลดังกล่าว องค์การบริหารส่วนตำบลแควอ้อม จึงได้ปรับปรุงแผนอัตรากำลัง ๓ ปี สำหรับปีงบประมาณ พ.ศ. ๒๕๖๑ - ๒๕๖๓ ขึ้น

โครงสร้างการกำหนดส่วนราชการ

โครงสร้าง

องค์การบริหารส่วนตำบลแควอ้อม ได้กำหนดภารกิจหลักและภารกิจรองที่จะดำเนินการดังกล่าว โดยกำหนดตำแหน่งของข้าราชการหรือพนักงานส่วนท้องถิ่น ลูกจ้างประจำ และพนักงานจ้าง ให้ตรงกับภารกิจดังกล่าวและในระยะแรกการกำหนดโครงสร้างส่วนราชการที่จะรองรับการดำเนินการตามภารกิจนั้น อาจกำหนดเป็นภารกิจอยู่ในงาน หรือกำหนดเป็นฝ่าย และในระยะต่อไป ดังนี้

โครงสร้างตามแผนอัตรากำลัง (เดิม)	โครงสร้างแผนอัตรากำลัง (ใหม่)	หมายเหตุ
<p>๑. สำนักปลัด</p> <p>๑. สำนักปลัด อบต.</p> <p><u>๑.๑ งานบริหารทั่วไป</u></p> <ul style="list-style-type: none"> - งานสารบรรณ - งานบริหารงานบุคคล - งานเลือกตั้งและทะเบียนข้อมูล - งานตรวจสอบภายใน - งานกิจการสภา อบต. - งานส่งเสริมการท่องเที่ยว <p><u>๑.๒ งานนโยบายและแผน</u></p> <ul style="list-style-type: none"> - งานนโยบายและแผน - งานวิชาการ - งานข้อมูลและประชาสัมพันธ์ - งานงบประมาณ <p><u>๑.๓ งานกฎหมายและคดี</u></p> <ul style="list-style-type: none"> - งานกฎหมายและคดี - งานร้องเรียนร้องทุกข์และอุทธรณ์ - งานข้อบัญญัติและระเบียบ <p><u>๑.๔ งานป้องกันและบรรเทาสาธารณภัย</u></p> <ul style="list-style-type: none"> - งานอำนวยการ - งานป้องกัน - งานฟื้นฟู <p><u>๑.๕ งานสวัสดิการและพัฒนาชุมชน</u></p> <ul style="list-style-type: none"> - งานสังคมสงเคราะห์ - งานส่งเสริมอาชีพและพัฒนาสตรี - งานส่งเสริมสวัสดิการสังคม 	<p>๑. สำนักปลัด</p> <p>๑. สำนักปลัด อบต.</p> <p><u>๑.๑ งานบริหารทั่วไป</u></p> <ul style="list-style-type: none"> - งานสารบรรณ - งานบริหารงานบุคคล - งานเลือกตั้งและทะเบียนข้อมูล - งานตรวจสอบภายใน - งานกิจการสภา อบต. - งานส่งเสริมการท่องเที่ยว - งานทะเบียนพาณิชย์ - งานส่งเสริมการเกษตร - งานอาคารสถานที่ <p><u>๑.๒ งานนโยบายและแผน</u></p> <ul style="list-style-type: none"> - งานนโยบายและแผน - งานวิชาการ - งานข้อมูลและประชาสัมพันธ์ - งานงบประมาณ <p><u>๑.๓ งานกฎหมายและคดี</u></p> <ul style="list-style-type: none"> - งานกฎหมายและคดี - งานร้องเรียนร้องทุกข์และอุทธรณ์ - งานข้อบัญญัติและระเบียบ <p><u>๑.๔ งานป้องกันและบรรเทาสาธารณภัย</u></p> <ul style="list-style-type: none"> - งานอำนวยการ - งานป้องกัน - งานฟื้นฟู <p><u>๑.๕ งานสวัสดิการและพัฒนาชุมชน</u></p> <ul style="list-style-type: none"> - งานสังคมสงเคราะห์ - งานส่งเสริมอาชีพและพัฒนาสตรี - งานส่งเสริมสวัสดิการสังคม 	

โครงสร้างตามแผนอัตรากำลัง (เดิม)	โครงสร้างแผนอัตรากำลัง (ใหม่)	หมายเหตุ
<p>๒. กองคลัง</p> <p><u>๒.๑ งานการเงิน</u></p> <ul style="list-style-type: none"> - งานการเงิน - งานรับเงินเบิกจ่ายเงิน - งานจัดทำฎีกาเบิกจ่ายเงิน - งานเก็บรักษาเงิน <p><u>๒.๒ งานบัญชี</u></p> <ul style="list-style-type: none"> - งานการบัญชี - งานทะเบียนการคุมเบิกจ่ายเงิน - งานงบการเงินและงบทดลอง - งานแสดงฐานะทางการเงิน <p><u>๒.๓ งานพัฒนาและจัดเก็บรายได้</u></p> <ul style="list-style-type: none"> - งานภาษีอากร ค่าธรรมเนียมและค่าเช่า - งานพัฒนารายได้ - งานควบคุมกิจการค้าและค่าปรับ - งานทะเบียนควบคุมและเร่งรัดรายได้ <p><u>๒.๔ งานทะเบียนทรัพย์สินและพัสดุ</u></p> <ul style="list-style-type: none"> - งานทะเบียนทรัพย์สินและแผนที่ภาษี - งานพัสดุ - งานทะเบียนเบิกจ่ายวัสดุครุภัณฑ์ 	<p>๒. กองคลัง</p> <p><u>๒.๑ งานการเงิน</u></p> <ul style="list-style-type: none"> - งานการเงิน - งานรับเงินเบิกจ่ายเงิน - งานจัดทำฎีกาเบิกจ่ายเงิน - งานเก็บรักษาเงิน <p><u>๒.๒ งานบัญชี</u></p> <ul style="list-style-type: none"> - งานการบัญชี - งานทะเบียนการคุมเบิกจ่ายเงิน - งานงบการเงินและงบทดลอง - งานแสดงฐานะทางการเงิน <p><u>๒.๓ งานพัฒนาและจัดเก็บรายได้</u></p> <ul style="list-style-type: none"> - งานภาษีอากร ค่าธรรมเนียมและค่าเช่า - งานพัฒนารายได้ - งานควบคุมกิจการค้าและค่าปรับ - งานทะเบียนควบคุมและเร่งรัดรายได้ <p><u>๒.๔ งานทะเบียนทรัพย์สินและพัสดุ</u></p> <ul style="list-style-type: none"> - งานทะเบียนทรัพย์สินและแผนที่ภาษี - งานพัสดุ - งานทะเบียนเบิกจ่ายวัสดุครุภัณฑ์ 	
<p>๓. กองช่าง</p> <p><u>๓.๑ งานก่อสร้าง</u></p> <ul style="list-style-type: none"> - งานก่อสร้างและบูรณะถนน - งานก่อสร้างสะพาน เขื่อน ทดน้ำ - งานข้อมูลก่อสร้าง <p><u>๓.๒ งานออกแบบและควบคุมอาคาร</u></p> <ul style="list-style-type: none"> - งานประเมินราคา - งานควบคุมการก่อสร้างอาคาร - งานออกแบบและบริการข้อมูล <p><u>๓.๓ งานประสานสาธารณูปโภค</u></p> <ul style="list-style-type: none"> - งานประสานกิจการประปา - งานไฟฟ้าสาธารณะ - งานระบายน้ำ <p><u>๓.๔ งานผังเมือง</u></p> <ul style="list-style-type: none"> - งานสำรวจและแผนที่ - งานวางผังพัฒนาเมือง - งานควบคุมทางผังเมือง 	<p>๓. กองช่าง</p> <p><u>๓.๑ งานก่อสร้าง</u></p> <ul style="list-style-type: none"> - งานก่อสร้างและบูรณะถนน - งานก่อสร้างสะพาน เขื่อน ทดน้ำ - งานข้อมูลก่อสร้าง <p><u>๓.๒ งานออกแบบและควบคุมอาคาร</u></p> <ul style="list-style-type: none"> - งานประเมินราคา - งานควบคุมการก่อสร้างอาคาร - งานออกแบบและบริการข้อมูล <p><u>๓.๓ งานสาธารณูปโภค</u></p> <ul style="list-style-type: none"> - งานกิจการประปา - งานไฟฟ้าสาธารณะ - งานระบายน้ำ <p><u>๓.๔ งานผังเมือง</u></p> <ul style="list-style-type: none"> - งานสำรวจและแผนที่ - งานวางผังพัฒนาเมือง - งานควบคุมทางผังเมือง 	

โครงสร้างตามแผนอัตรากำลัง (เดิม)	โครงสร้างแผนอัตรากำลัง (ใหม่)	หมายเหตุ
<p>๔. กองสาธารณสุขและสิ่งแวดล้อม</p> <p>๔.๑ งานอนามัยและสิ่งแวดล้อม</p> <p>๔.๒ งานส่งเสริมสุขภาพและสาธารณสุข</p>	<p>๔. กองสาธารณสุขและสิ่งแวดล้อม</p> <p>๔.๑ งานอนามัยและสิ่งแวดล้อม</p> <ul style="list-style-type: none"> - งานสุขาภิบาลทั่วไป - งานจัดการสิ่งแวดล้อม <p>๔.๒ งานส่งเสริมสุขภาพและสาธารณสุข</p> <ul style="list-style-type: none"> - งานอนามัยชุมชน - งานป้องกันยาเสพติด - งานสุขศึกษาและควบคุมโรคติดต่อ - งานสปสข. <p>๔.๓ งานรักษาความสะอาด</p> <ul style="list-style-type: none"> - งานรักษาความสะอาด - งานกำจัดขยะและน้ำเสีย - งานส่งเสริมและเผยแพร่ 	
<p>๕. กองการศึกษา ศาสนาและวัฒนธรรม</p> <p>๕.๑ งานบริหารงานการศึกษา</p> <p>๕.๒ งานส่งเสริมการศึกษา ศาสนาและวัฒนธรรม</p>	<p>๕. กองการศึกษา ศาสนาและวัฒนธรรม</p> <p>๕.๑ งานบริหารการศึกษา</p> <p>๕.๒ งานส่งเสริมการศึกษา ศาสนาและวัฒนธรรม</p>	

การวิเคราะห์การกำหนดตำแหน่ง

องค์การบริหารส่วนตำบลแควอ้อม วิเคราะห์การกำหนดตำแหน่งจากภารกิจที่จะดำเนินการตามอำนาจหน้าที่และภารกิจที่ได้กำหนดในยุทธศาสตร์การพัฒนาและกฎหมายที่เกี่ยวข้อง ซึ่งจะกำหนดตำแหน่ง พนักงานส่วนตำบล ลูกจ้างประจำ และพนักงานจ้างในตำแหน่งใด และจำนวนเท่าใด เพื่อให้สามารถปฏิบัติงานตามภารกิจที่อยู่ในอำนาจหน้าที่และความรับผิดชอบเป็นไปอย่างมีประสิทธิภาพและประสิทธิผล

สำหรับความต้องการกำลังคนนั้น พิจารณาจากภารกิจ ปริมาณงานที่มีอยู่ในปัจจุบันและคาดคะเนว่า จะมีภารกิจใดเพิ่มขึ้น ในช่วงระยะเวลา ๓ ปีข้างหน้า โดยพิจารณาจากแผนพัฒนาเศรษฐกิจและสังคมแห่งชาติ แผนพัฒนาจังหวัด แผนพัฒนาอำเภอ แผนพัฒนาขององค์การบริหารส่วนตำบลแควอ้อม นโยบายที่สำคัญของรัฐบาล และนโยบายของผู้บริหาร ตลอดจนสภาพปัญหาภายในพื้นที่ ทั้งนี้มีการเก็บสถิติปริมาณงานที่เกิดขึ้นของแต่ละส่วนราชการ โดยอ้างอิงข้อมูลจากผลการดำเนินการประจำปีที่ยรายงานต่อสภาองค์การบริหารส่วนตำบลแควอ้อม ซึ่งเป็นข้อมูลเชิงประจักษ์ที่ชัดเจน เพื่อประกอบการพิจารณาว่าแต่ละส่วนราชการจำเป็นต้องใช้อัตรากำลังที่เป็นพนักงานส่วนตำบล ลูกจ้างประจำ และพนักงานจ้างรวมทั้งสิ้นเป็นจำนวนเท่าใด และจำแนกเป็นประเภทตำแหน่งและระดับให้เหมาะสมกับปริมาณงานและคุณภาพของงานนั้น (ในการดำเนินการรวบรวมปริมาณงานที่เกิดขึ้นกับเวลาที่ใช้ไปทั้งหมด เปรียบเทียบเวลาที่บุคคลนั้นจะต้องใช้ในการปฏิบัติหน้าที่ใน ๑ ปี กล่าวคือ พนักงานส่วนตำบล ลูกจ้างประจำ และพนักงานจ้าง มีเวลาปฏิบัติราชการคิดเป็น ๘๒,๘๐๐ นาทีต่อปีเทียบกับเวลาทั้งหมดที่ต้องปฏิบัติงานนั้นให้สำเร็จ) ซึ่งผลการวิเคราะห์ประเมินความต้องการกำลังคน / ประเภทตำแหน่งที่ต้องการ / ตำแหน่ง มีดังนี้

การกำหนดตำแหน่งแผนอัตรากำลัง ๓ ปี ประจำปีงบประมาณ ๒๕๖๑ - ๒๕๖๓ ฉบับแก้ไขเพิ่มเติม (ฉบับที่ ๑) พ.ศ. ๒๕๖๓ พิจารณา ความเหมาะสม จำเป็น ตามลักษณะงานที่ปฏิบัติ ความยาก คุณภาพ ของงาน และปริมาณงาน ทั้งนี้ คำนึงถึงประเภทตำแหน่งและสายงานตามมาตรฐานกำหนดตำแหน่งที่มีอยู่ในปัจจุบัน เป็นลำดับแรก เพื่อให้คุ้มค่าต่อการใช้จ่ายงบประมาณขององค์การบริหารส่วนตำบล และเพื่อให้การบริหารงานของ องค์การบริหารส่วนตำบลครอบคลุมเป็นไปอย่างมีประสิทธิภาพ ประสิทธิผล โดยนำผลการวิเคราะห์ตำแหน่งมาบันทึก ข้อมูลลงในกรอบอัตรากำลัง ๓ ปี ดังนี้

กรอบอัตรากำลัง ๓ ปี ประจำปีงบประมาณ ๒๕๖๑ - ๒๕๖๓ ฉบับแก้ไขเพิ่มเติม (ฉบับที่ ๑) พ.ศ. ๒๕๖๓

ที่	ส่วนราชการ	กรอบ อัตรากำลังเดิม	อัตราตำแหน่งที่คาดว่าจะต้องใช้ ในช่วงระยะเวลา ๓ ปี ข้างหน้า			เพิ่ม/ลด			หมายเหตุ
			๒๕๖๑	๒๕๖๒	๒๕๖๓	๒๕๖๑	๒๕๖๒	๒๕๖๓	
๑	นักบริหารงานท้องถิ่น ระดับกลาง (ปลัดองค์การบริหารส่วนตำบล)	๑	๑	๑	๑	-	-	-	
๒	นักบริหารงานท้องถิ่น ระดับต้น (รองปลัดองค์การบริหารส่วนตำบล)	๑	๑	๑	๑	-	-	-	
๓	สำนักปลัด นักบริหารงานทั่วไป ระดับต้น (หัวหน้าสำนักปลัด)	๑	๑	๑	๑	-	-	-	
๔	งานบริหารทั่วไป นักทรัพยากรบุคคล (ปก/ชก)	๑	๑	๑	๑	-	-	-	
๕	เจ้าพนักงานธุรการ (ปง/ชง)	๑	๑	๑	๑	-	-	-	
๖	ลูกจ้างประจำ ภารโรง	๑	๑	๑	๑	-	-	-	ว่างยุบเลิก
๗	พนักงานจ้างตามภารกิจ ผู้ช่วยนักวิชาการเกษตร	๑	๑	๑	๑	-	-	-	
๘	ผู้ช่วยนักพัฒนาการท่องเที่ยว	๑	๑	๑	๑	-	-	-	
๙	ผู้ช่วยเจ้าพนักงานประชาสัมพันธ์	๑	๑	๑	๑	-	-	-	
๑๐	ผู้ช่วยเจ้าพนักงานธุรการ	๑	๑	๑	๑	-	-	-	
๑๑	พนักงานจ้างทั่วไป พนักงานจดมาตรวัดน้ำ	๑	-	-	-	-๑	-	-	ย้ายไปกองช่าง
๑๒	พนักงานขับรถยนต์	๑	๑	๑	๑	-	-	-	
๑๓	คนงานทั่วไป	๑	๑	๑	๑	-	-	-	
๑๔	งานนโยบายและแผน พนักงานจ้างตามภารกิจ ผู้ช่วยนักวิเคราะห์นโยบายและแผน	๑	๑	๑	๑	-	-	-	

ที่	ส่วนราชการ	กรอบ อัตรา กำลังเดิม	อัตราตำแหน่งที่คาดว่าจะต้องใช้ ในช่วงระยะเวลา ๓ ปี ข้างหน้า			เพิ่ม/ลด			หมายเหตุ
			๒๕๖๑	๒๕๖๒	๒๕๖๓	๒๕๖๑	๒๕๖๒	๒๕๖๓	
๑๕	<u>งานกฎหมายและคดี</u> - <u>งานสวัสดิการและพัฒนาชุมชน</u> นักพัฒนาชุมชน (ปก/ชก) <u>งานป้องกันและบรรเทาสาธารณภัย</u> -	๑	๑	๑	๑	-	-	-	
	รวม	๑๕	๑๔	๑๔	๑๔	-๑	-	-	
๑๖	<u>กองคลัง</u> นักบริหารงานการคลัง ระดับต้น (ผู้อำนวยการกองคลัง)	๑	๑	๑	๑	-	-	-	
๑๗	<u>งานการเงิน</u> นักวิชาการและบัญชี (ปก/ชก) <u>งานบัญชี</u> -	๑	๑	๑	๑	-	-	-	
๑๘	<u>งานทะเบียนทรัพย์สินและพัสดุ</u> เจ้าพนักงานพัสดุ (ปง/ชง)	๑	๑	๑	๑	-	-	-	
๑๙	<u>งานพัฒนาและจัดเก็บรายได้</u> พนักงานจ้างตามภารกิจ ผู้ช่วยเจ้าพนักงานจัดเก็บรายได้	๑	๑	๑	๑	-	-	-	
	รวม	๔	๔	๔	๔	-	-	-	
๒๐	<u>กองช่าง</u> นักบริหารงานช่าง ระดับต้น (ผู้อำนวยการกองช่าง)	๑	๑	๑	๑	-	-	-	
๒๑	<u>งานก่อสร้าง</u> นายช่างโยธา (ปง/ชง)	๑	๑	๑	๑	-	-	-	
๒๒	พนักงานจ้างตามภารกิจ ผู้ช่วยนายช่างโยธา <u>งานออกแบบและควบคุมอาคาร</u> -	-	๑	๑	๑	+๑	-	-	กำหนด ตำแหน่ง ใหม่
๒๓	<u>งานสาธารณูปโภค</u> พนักงานจ้างทั่วไป	-	๑	๑	๑	+๑	-	-	ย้ายมาจาก สำนักปลัด
๒๔	พนักงานจตมาตรวัดน้ำ คนงานทั่วไป	๑	๑	๑	๑	-	-	-	

ที่	ส่วนราชการ	กรอบ อัตรา กำลังเดิม	อัตราตำแหน่งที่คาดว่าจะต้องใช้ ในช่วงระยะเวลา ๓ ปี ข้างหน้า			เพิ่ม/ลด			หมายเหตุ
			๒๕๖๑	๒๕๖๒	๒๕๖๓	๒๕๖๑	๒๕๖๒	๒๕๖๓	
	<u>งานผังเมือง</u> -								
	รวม	๓	๕	๕	๕	+๒	-	-	
๒๕	<u>กองสาธารณสุขและสิ่งแวดล้อม</u> นักบริหารงานสาธารณสุขและ สิ่งแวดล้อม ระดับต้น (ผู้อำนวยการกองสาธารณสุขฯ) <u>งานอนามัยและสิ่งแวดล้อม</u> - <u>งานส่งเสริมสุขภาพและสาธารณสุข</u> - <u>งานรักษาความสะอาด</u> -	๑	๑	๑	๑	-	-	-	
	รวม	๑	๑	๑	๑	-	-	-	
๒๖	<u>กองการศึกษา ศาสนาและวัฒนธรรม</u> นักบริหารงานการศึกษา ระดับต้น (ผู้อำนวยการกองการศึกษาฯ) <u>งานบริหารการศึกษา</u> - <u>งานส่งเสริมการศึกษาฯ</u>	๑	๑	๑	๑	-	-	-	
๒๗	ครู อื่นดับ คศ.๑	๑	๑	๑	๑	-	-	-	
	รวม	๒	๒	๒	๒	-	-	-	
	รวมทั้งหมด	๒๕	๒๖	๒๖	๒๖	+๑	-	-	

ภาระค่าใช้จ่ายเกี่ยวกับเงินเดือนและประโยชน์ตอบแทนอื่น

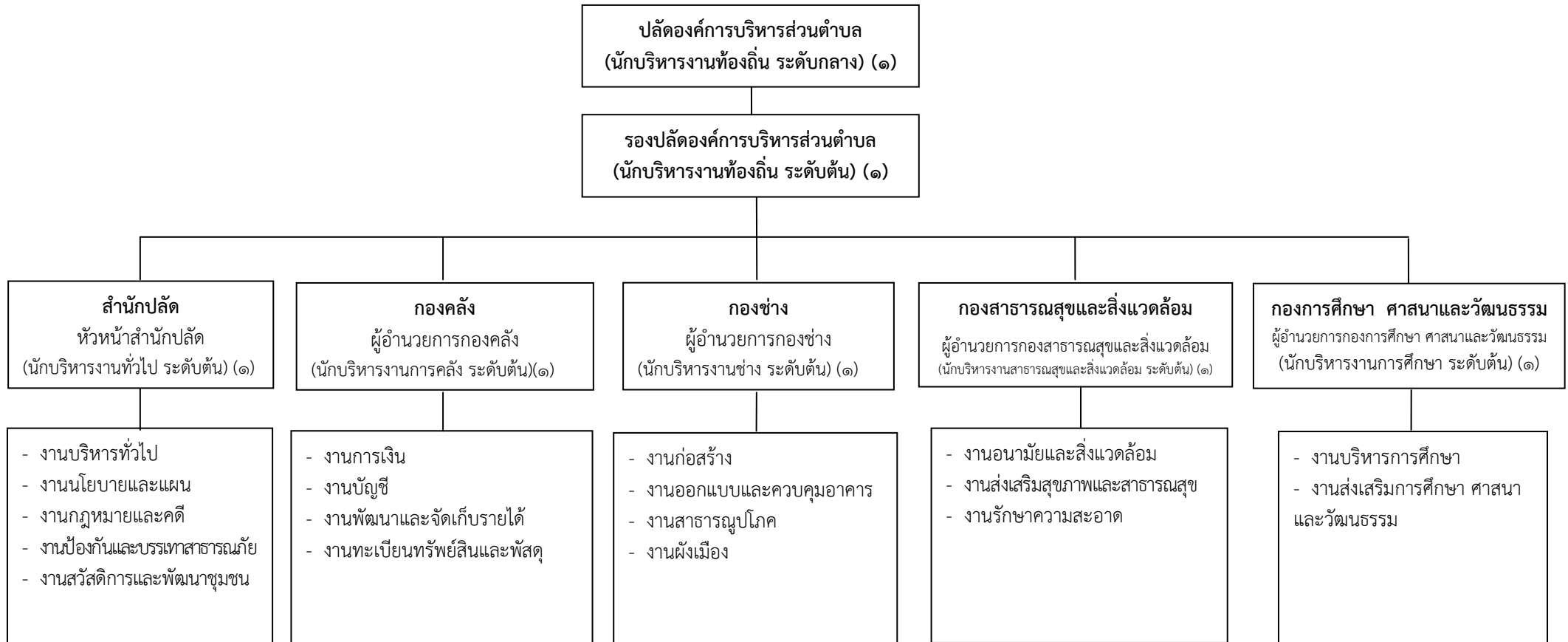
ที่	ชื่อสายงาน	ระดับตำแหน่ง	จำนวนทั้งหมด	จำนวนที่มีอยู่		อัตราตำแหน่งที่คาดว่าจะต้องใช้ในช่วงระยะเวลา ๓ ปีข้างหน้า			อัตรากำลังคนเพิ่ม/ลด			ภาระค่าใช้จ่ายที่เพิ่มขึ้น (๒)			ค่าใช้จ่ายรวม (๓)			หมายเหตุ
				จำนวน (คน)	เงินเดือน(๑)	๒๕๖๑	๒๕๖๒	๒๕๖๓	๒๕๖๑	๒๕๖๒	๒๕๖๓	๒๕๖๑	๒๕๖๒	๒๕๖๓	๒๕๖๑	๒๕๖๒	๒๕๖๓	
๑	ปลัด อบต. (นักบริหารงานท้องถิ่น)	กลาง	๑	-	๕๔๘,๐๔๐	๑	๑	๑	-	-	-	๑๔,๘๘๐	๑๕,๔๘๐	๑๕,๙๖๐	๕๖๕,๖๘๐	๕๘๑,๑๖๐	๖๐๖,๑๒๐	
๒	รองปลัด อบต. (นักบริหารงานท้องถิ่น) สำนักปลัด	ต้น	๑	๑	๔๒๙,๒๔๐	๑	๑	๑	-	-	-	๑๕,๐๖๐	๑๕,๐๖๐	๑๕,๐๖๐	๔๕๙,๐๐๐	๔๗๔,๐๖๐	๔๗๑,๒๔๐	
๓	หัวหน้าสำนักปลัด (นักบริหารงานทั่วไป)	ต้น	๑	๑	๓๑๑,๖๔๐	๑	๑	๑	-	-	-	๑๑,๕๒๐	๑๒,๐๐๐	๑๒,๑๒๐	๓๔๑,๖๔๐	๓๕๓,๖๔๐	๓๕๓,๖๔๐	
๔	นักทรัพยากรบุคคล	ชำนาญการ	๑	๑	๓๓๖,๓๖๐	๑	๑	๑	-	-	-	๑๑,๕๒๐	๑๒,๐๐๐	๑๒,๑๒๐	๓๔๙,๖๔๐	๓๖๑,๖๔๐	๓๖๑,๖๔๐	
๕	นักพัฒนาชุมชน	ชำนาญการ	๑	๑	๓๖๙,๔๘๐	๑	๑	๑	-	-	-	๑๒,๒๔๐	๑๒,๙๖๐	๑๓,๔๔๐	๓๒๙,๗๖๐	๓๔๒,๗๒๐	๓๖๙,๔๘๐	
๖	เจ้าพนักงานธุรการ ลูกจ้างประจำ	ชำนาญงาน	๑	๑	๒๘๐,๔๔๐	๑	๑	๑	-	-	-	๙,๗๒๐	๑๐,๐๘๐	๑๐,๔๔๐	๒๘๙,๓๖๐	๒๙๙,๔๔๐	๒๘๐,๔๔๐	
๗	ภารโรง พนักงานจ้างตามภารกิจ		๑	๑	๑๖๘,๓๖๐	๑	๑	๑	-	-	-	๕,๖๔๐	๖,๑๒๐	๘,๒๘๐	๑๕๐,๗๒๐	๑๕๖,๘๔๐	๑๖๘,๓๖๐	
๘	ผู้ช่วยนักวิเคราะห์นโยบายและแผน		๑	๑	๒๔๔,๓๒๐	๑	๑	๑	-	-	-	๘,๗๖๐	๙,๑๒๐	๙,๔๘๐	๒๒๖,๒๐๐	๒๓๕,๓๒๐	๒๔๔,๓๒๐	
๙	ผู้ช่วยนักวิชาการเกษตร		๑	๑	๒๔๘,๔๐๐	๑	๑	๑	-	-	-	๘,๘๘๐	๙,๒๔๐	๙,๖๐๐	๒๓๐,๐๔๐	๒๓๙,๒๘๐	๒๔๘,๔๐๐	
๑๐	ผู้ช่วยนักพัฒนาการท่องเที่ยว		๑	๑	๒๐๙,๔๐๐	๑	๑	๑	-	-	-	๗,๕๖๐	๗,๘๐๐	๘,๑๖๐	๒๐๑,๙๒๐	๒๐๙,๗๒๐	๒๐๙,๔๐๐	
๑๑	ผู้ช่วยเจ้าพนักงานประชาสัมพันธ์		๑	๑	๑๗๗,๐๐๐	๑	๑	๑	-	-	-	๖,๓๖๐	๖,๖๐๐	๖,๘๔๐	๑๖๓,๘๐๐	๑๗๐,๔๐๐	๑๗๗,๐๐๐	
๑๒	ผู้ช่วยเจ้าพนักงานธุรการ พนักงานจ้างทั่วไป		๑	๑	๑๓๑,๒๘๐	๑	๑	๑	-	-	-	๔,๖๘๐	๔,๙๒๐	๕,๑๖๐	๑๒๑,๔๔๐	๑๒๖,๓๖๐	๑๓๑,๒๘๐	
๑๓	พนักงานขับรถยนต์		๑	๑	๑๐๘,๐๐๐	๑	๑	๑	-	-	-	๐	๐	๐	๑๐๘,๐๐๐	๑๐๘,๐๐๐	๑๐๘,๐๐๐	
๑๔	คนงานทั่วไป กองคลัง		๑	๑	๑๐๘,๐๐๐	๑	๑	๑	-	-	-	๐	๐	๐	๑๐๘,๐๐๐	๑๐๘,๐๐๐	๑๐๘,๐๐๐	
๑๕	ผู้อำนวยการกองคลัง (นักบริหารงานการคลัง)	ต้น	๑	๑	๓๘๙,๔๐๐	๑	๑	๑	-	-	-	๑๒,๙๖๐	๑๓,๓๒๐	๑๓,๔๔๐	๓๙๑,๓๒๐	๔๐๔,๖๔๐	๔๑๘,๐๘๐	
๑๖	นักวิชาการเงินและบัญชี	ชำนาญการ	๑	๑	๓๑๗,๕๒๐	๑	๑	๑	-	-	-	๑๑,๑๖๐	๑๑,๒๘๐	๑๑,๗๖๐	๒๒๘,๖๐๐	๒๓๙,๘๘๐	๓๐๕,๖๔๐	
๑๗	เจ้าพนักงานพัสดุ พนักงานจ้างตามภารกิจ	ปง/ชง	๑	-	๒๙๗,๙๐๐	๑	๑	๑	-	-	-	๙,๗๒๐	๙,๗๒๐	๙,๗๒๐	๓๐๗,๖๒๐	๓๑๗,๓๔๐	๓๒๗,๐๖๐	
๑๘	ผู้ช่วยเจ้าพนักงานจัดเก็บรายได้		๑	๑	๑๔๙,๑๖๐	๑	๑	๑	-	-	-	๐	๕,๕๒๐	๕,๗๖๐	๑๓๘,๐๐๐	๑๔๓,๕๒๐	๑๔๙,๒๘๐	

ที่	ชื่อสายงาน	ระดับตำแหน่ง	จำนวนทั้งหมด	จำนวนที่มีอยู่		อัตราตำแหน่งที่คาดว่าจะต้องใช้ในช่วงระยะเวลา ๓ ปีข้างหน้า			อัตรากำลังคนเพิ่ม/ลด			ภาระค่าใช้จ่ายที่เพิ่มขึ้น (๒)			ค่าใช้จ่ายรวม (๓)			หมายเหตุ												
				จำนวน (คน)	เงินเดือน(๑)	๒๕๖๑	๒๕๖๒	๒๕๖๓	๒๕๖๑	๒๕๖๒	๒๕๖๓	๒๕๖๑	๒๕๖๒	๒๕๖๓	๒๕๖๑	๒๕๖๒	๒๕๖๓													
๑๙	กองช่าง	ต้น	๑	๑	๒๘๘,๑๒๐	๑	๑	๑	-	-	-	๑๓,๖๒๐	๑๓,๖๒๐	๑๓,๖๒๐	๔๔๙,๒๒๐	๔๖๒,๘๔๐	๔๗๖,๔๖๐													
๒๐	ผู้อำนวยการกองช่าง (นักบริหารงานช่าง)																		๑	๑	๑	-	-	-	๙,๗๒๐	๙,๗๒๐	๙,๗๒๐	๓๐๗,๖๒๐	๓๑๗,๓๔๐	๓๒๗,๐๖๐
๒๑	พนักงานจ้างตามภารกิจ	ต้น	๑	๑	๑๔๓,๔๐๐	๑	๑	๑	+๑	-	-	๐	๕,๕๒๐	๕,๗๖๐	๑๓๘,๐๐๐	๑๔๓,๕๒๐	๑๔๙,๒๘๐													
๒๒	ผู้ช่วยนายช่างโยธา																		๑	๑	๑	-	-	-	๐	๐	๐	๑๐๘,๐๐๐	๑๐๘,๐๐๐	๑๐๘,๐๐๐
๒๓	พนักงานจกดมาตรวัดน้ำ																		๑	๑	๑	-	-	-	๐	๐	๐	๑๐๘,๐๐๐	๑๐๘,๐๐๐	๑๐๘,๐๐๐
๒๔	กองสาธารณสุขและสิ่งแวดล้อม	ต้น	๑	-	๔๓๕,๖๐๐	๑	๑	๑	-	-	-	๑๓,๖๒๐	๑๓,๖๒๐	๑๓,๖๒๐	๔๔๙,๒๒๐	๔๖๒,๘๔๐	๔๗๖,๔๖๐													
๒๕	ผู้อำนวยการกองสาธารณสุข (นักบริหารงานสาธารณสุข)																		๑	๑	๑	-	-	-	๑๓,๖๒๐	๑๓,๖๒๐	๑๓,๖๒๐	๔๔๙,๒๒๐	๔๖๒,๘๔๐	๔๗๖,๔๖๐
๒๖	กองการศึกษา ศาสนา และวัฒนธรรม	ต้น	๑	๑	๓๔๙,๓๒๐	๑	๑	๑	-	-	-	๑๓,๖๒๐	๑๓,๖๒๐	๑๓,๖๒๐	๔๔๙,๒๒๐	๔๖๒,๘๔๐	๔๗๖,๔๖๐													
๒๖	ผู้อำนวยการกองการศึกษา (นักบริหารงานการศึกษา)																		๑	๑	๑	-	-	-	๙,๙๖๐	๑๐,๕๖๐	๑๐,๙๒๐	๒๕๘,๘๔๐	๒๖๙,๔๐๐	๒๘๐,๓๒๐
(๔)	รวม		๒๖	๑๙	๖,๘๐๙,๙๗๐	๒๖	๒๖	๒๖	+๑	-	-	๒๑๑,๒๐๐	๒๒๗,๘๘๐	๒๓๔,๘๖๐	๖,๖๗๖,๐๒๐	๖,๘๙๓,๓๔๐	๗,๒๕๑,๔๒๐													
(๕)	ประมาณการประโยชน์ตอบแทนอื่น ๒๐%														๑,๓๓๕,๒๐๔	๑,๓๗๘,๖๖๘	๑,๔๕๐,๒๘๔													
(๖)	รวมเป็นค่าใช้จ่ายบุคคลทั้งสิ้น														๘,๐๑๑,๒๒๔	๘,๒๗๒,๐๐๘	๘,๗๐๑,๗๐๔													
(๗)	คิดเป็นร้อยละ ๔๐ ของงบประมาณรายจ่ายประจำปี														๓๓.๕๓%	๓๒.๙๗%	๓๗.๒๖%													

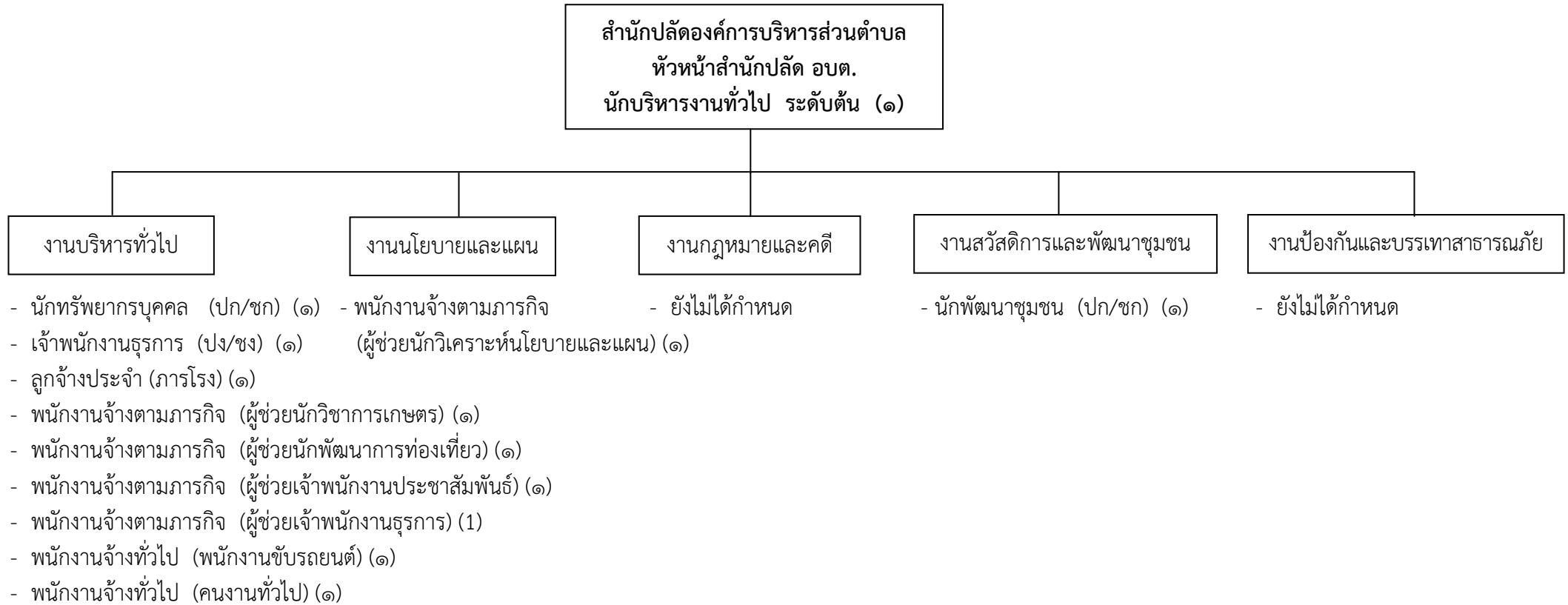
หมายเหตุ

งบประมาณรายจ่ายประจำปี ๒๕๖๑ = ๒๓,๘๙๓,๕๙๐ (ตามข้อบัญญัติงบประมาณรายจ่ายประจำปี ๒๕๖๐ = ๒๒,๗๕๕,๘๐๐ เพิ่มขึ้นอีกร้อยละ ๕ เป็นฐานการคำนวณ)
 งบประมาณรายจ่ายประจำปี ๒๕๖๒ = ๒๕,๐๘๘,๒๖๙ (ประมาณการเพิ่มขึ้นร้อยละ ๕ ของงบประมาณรายจ่ายประจำปี ๒๕๖๑ เป็นฐานการคำนวณ)
 งบประมาณรายจ่ายประจำปี ๒๕๖๓ = ๒๓,๓๕๒,๐๐๐

แผนภูมิโครงสร้างการแบ่งส่วนราชการตามแผนอัตรากำลัง ๓ ปี

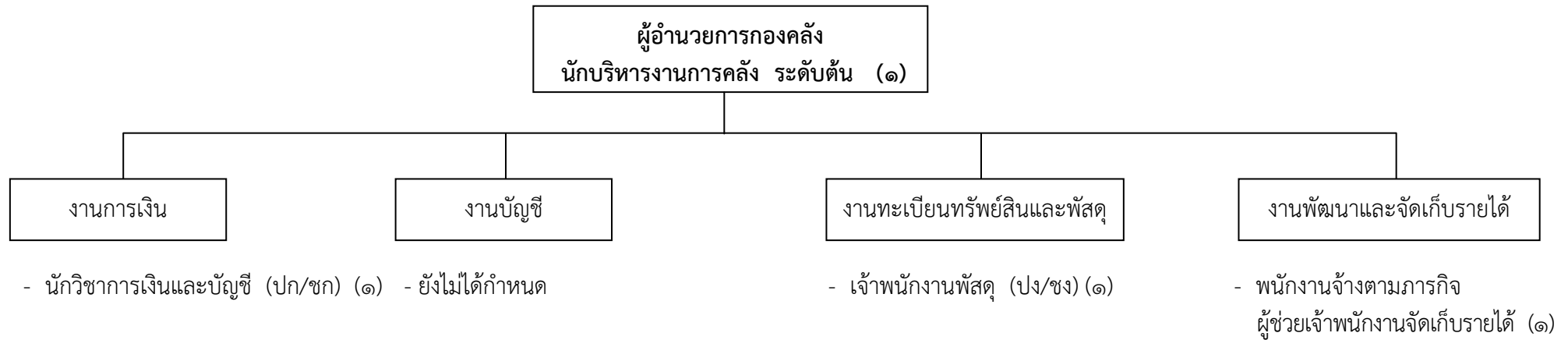


โครงสร้างของสำนักปลัดองค์การบริหารส่วนตำบลแควอ้อม



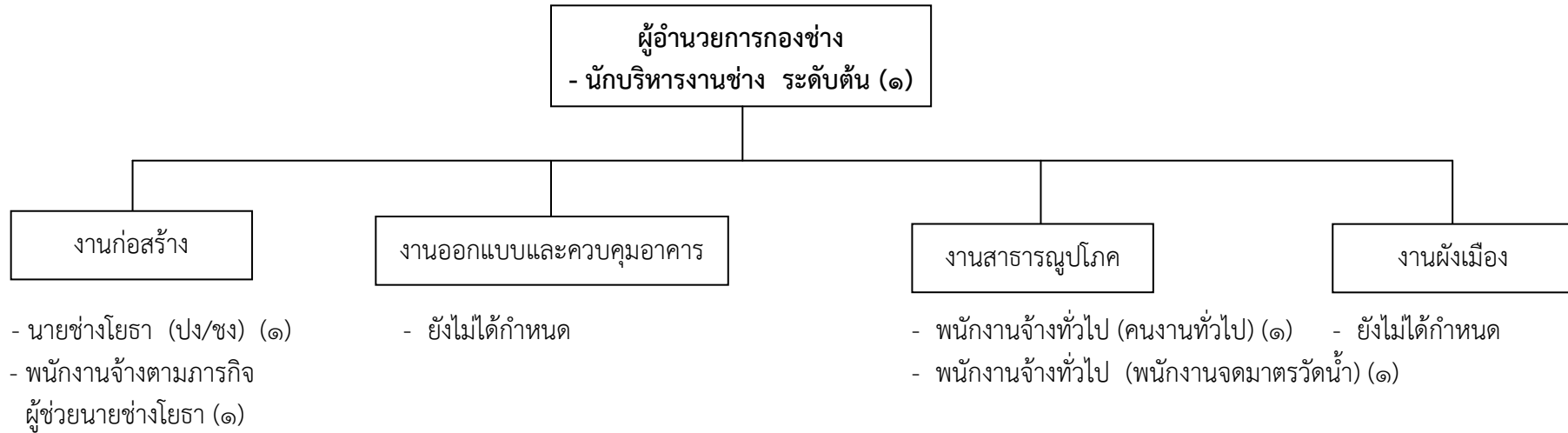
ระดับ	อำนวยการท้องถิ่น			วิชาการ				ทั่วไป			ลูกจ้างประจำ	พนักงานจ้าง		รวม
	ต้น	กลาง	สูง	ปฏิบัติการ	ชำนาญการ	ชำนาญการพิเศษ	เชี่ยวชาญ	ปฏิบัติงาน	ชำนาญงาน	อาวุโส		ภารกิจ	ทั่วไป	
จำนวน	๑	-	-	-	๒	-	-	-	๑	-	๑	๕	๒	๑๒

โครงสร้างองค์กรการบริหารส่วนตำบลแควอ้อม



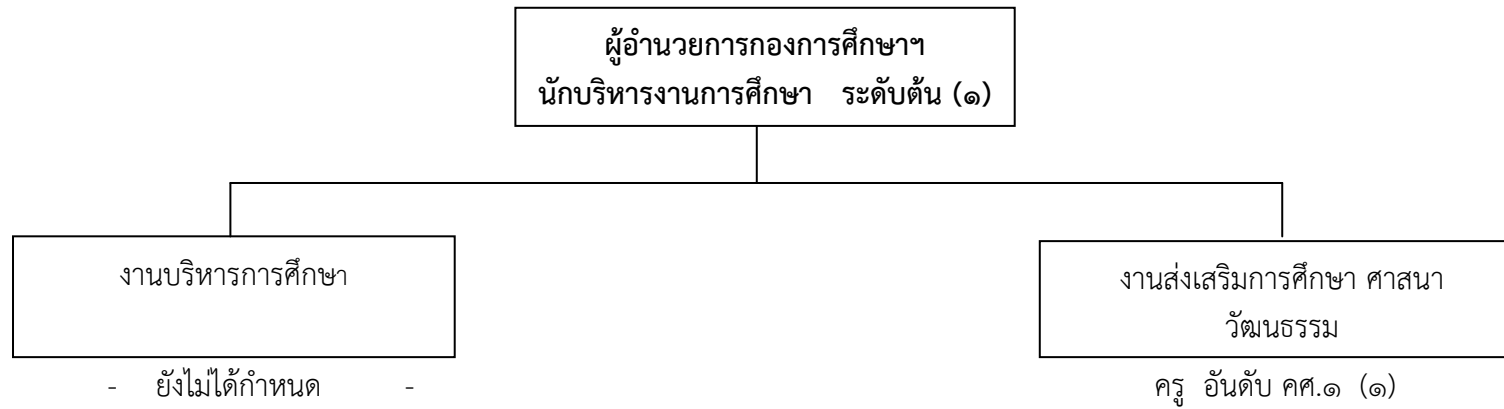
ระดับ	อำนวยการท้องถิ่น			วิชาการ				ทั่วไป			ลูกจ้างประจำ	พนักงานจ้าง		รวม
	ต้น	กลาง	สูง	ปฏิบัติการ	ชำนาญการ	ชำนาญการพิเศษ	เชี่ยวชาญ	ปฏิบัติงาน	ชำนาญงาน	อาวุโส		ภารกิจ	ทั่วไป	
จำนวน	๑	-	-	-	๑	-	-	๑	-	-	-	๑	-	๔

โครงสร้างกองช่างองค์การบริหารส่วนตำบลแควอ้อม



ระดับ	ผู้อำนวยการท้องถิ่น			วิชาการ				ทั่วไป			ลูกจ้างประจำ	พนักงานจ้าง		รวม
	ต้น	กลาง	สูง	ปฏิบัติการ	ชำนาญการ	ชำนาญการพิเศษ	เชี่ยวชาญ	ปฏิบัติงาน	ชำนาญงาน	อาวุโส		ภารกิจ	ทั่วไป	
จำนวน	๑	-	-	-	-	-	-	-	๑	-	-	๑	๒	๕

โครงสร้างกองการศึกษา ศาสนาและวัฒนธรรม



ระดับ	ผู้อำนวยการ ท้องถิ่น			วิชาการ				พนักงานครู อบต.	ทั่วไป			ลูกจ้างประจำ	พนักงานจ้าง		รวม
	ต้น	กลาง	สูง	ปฏิบัติการ	ชำนาญ การ	ชำนาญ การพิเศษ	เชี่ยวชาญ	ครู อันดับ คศ.๑	ปฏิบัติงาน	ชำนาญ งาน	อาวุโส		ภารกิจ	ทั่วไป	
จำนวน	๑	-	-	-	-	-	-	๑	-	-	-	-	-	-	๒

บัญชีแสดงการจัดคนลงสู่ตำแหน่งและการกำหนดเลขที่ตำแหน่งในส่วนราชการ

ที่	ชื่อ - สกุล	คุณวุฒิ	กรอบอัตรากำลังเดิม			กรอบอัตรากำลังใหม่			เงินเดือน			หมายเหตุ
			เลขที่ตำแหน่ง	ตำแหน่ง	ระดับ	เลขที่ตำแหน่ง	ตำแหน่ง	ระดับ	เงินเดือน	เงินประจำตำแหน่ง	เงินเพิ่มอื่นๆ / เงินค่าตอบแทน	
๑	-ว่าง-	-	๖๐-๓-๐๐-๑๑๐๑-๐๐๑	ปลัด อบต. (นักบริหารงานท้องถิ่น)	กลาง	๖๐-๓-๐๐-๑๑๐๑-๐๐๑	ปลัด อบต. (นักบริหารงานท้องถิ่น)	กลาง	๕๔๘,๐๔๐	๘๔,๐๐๐	๘๔,๐๐๐	๗๑๖,๐๔๐
๒	นางปราณี ขำโขงงาม	ปริญญาโท	๖๐-๓-๐๐-๑๑๐๑-๐๐๒	รองปลัด อบต. (นักบริหารงานท้องถิ่น)	ต้น	๖๐-๓-๐๐-๑๑๐๑-๐๐๒	รองปลัด อบต. (นักบริหารงานท้องถิ่น)	ต้น	๔๒๙,๒๔๐	๔๒,๐๐๐	-	๔๗๑,๒๔๐
สำนักปลัด												
๓	นางนพรัตน์ เอี่ยมสะอาด	ปริญญาโท	๖๐-๓-๐๑-๒๑๐๑-๐๐๑	หัวหน้าสำนักปลัด (นักบริหารงานทั่วไป)	ต้น	๖๐-๓-๐๑-๒๑๐๑-๐๐๑	หัวหน้าสำนักปลัด (นักบริหารงานทั่วไป)	ต้น	๓๑๑,๖๔๐	๔๒,๐๐๐	-	๓๕๓,๖๔๐
๔	นางชลลดา จำปาศรี	ปริญญาตรี	๖๐-๓-๐๑-๓๑๐๒-๐๐๑	นักทรัพยากรบุคคล	ชำนาญการ	๖๐-๓-๐๑-๓๑๐๒-๐๐๑	นักทรัพยากรบุคคล	ชำนาญการ	๓๓๖,๓๖๐	-	-	๓๓๖,๓๖๐
๕	น.ส.หรรษธร มารักษา	ปริญญาโท	๖๐-๓-๐๑-๓๘๐๑-๐๐๑	นักพัฒนาชุมชน	ชำนาญการ	๖๐-๓-๐๑-๓๘๐๑-๐๐๑	นักพัฒนาชุมชน	ชำนาญการ	๓๖๙,๔๘๐	-	-	๓๖๙,๔๘๐
๖	นายจรรย์ฤทธิ์ บรรจงสุทธิ	ปริญญาตรี	๖๐-๓-๐๑-๔๑๐๑-๐๐๑	เจ้าพนักงานธุรการ	ชำนาญงาน	๖๐-๓-๐๑-๔๑๐๑-๐๐๑	เจ้าพนักงานธุรการ	ชำนาญงาน	๒๘๐,๔๔๐	-	-	๒๘๐,๔๔๐
๗	นายสุวิทย์ จุ้ยจิตต์	ป.๔	-	ภารโรง (ลูกจ้างประจำ)	-	-	ภารโรง (ลูกจ้างประจำ)	-	๑๖๘,๓๖๐	-	-	๑๖๘,๓๖๐
๘	น.ส.ปณัฐดา คงประชา	ปริญญาตรี	-	ผู้ช่วยนักวิเคราะห์ และนโยบายฯ	-	-	ผู้ช่วยนักวิเคราะห์ และนโยบายฯ	-	๒๔๔,๓๒๐	-	-	๒๔๔,๓๒๐
๙	นายกิตติ ประเสริฐลักษณ์	ปริญญาตรี	-	ผู้ช่วยนักวิชาการ เกษตร	-	-	ผู้ช่วยนักวิชาการเกษตร	-	๒๔๘,๔๐๐	-	-	๒๔๘,๔๐๐
๑๐	นายสุทธิวิทิน ปั่นทอง	ปริญญาตรี	-	ผู้ช่วยนักพัฒนา การท่องเที่ยว	-	-	ผู้ช่วยนักพัฒนา การท่องเที่ยว	-	๒๐๙,๔๐๐	-	-	๒๐๙,๔๐๐
๑๑	น.ส.จารณี ทองเบ็ญจวัฒน์	ปริญญาตรี	-	ผู้ช่วยเจ้าพนักงาน ประชาสัมพันธ์	-	-	ผู้ช่วยเจ้าพนักงาน ประชาสัมพันธ์	-	๑๗๗,๐๐๐	-	-	๑๗๗,๐๐๐

ที่	ชื่อ - สกุล	คุณวุฒิ	กรอบอัตรากำลังเดิม			กรอบอัตรากำลังใหม่ (ระบบแห่ง)			เงินเดือน			หมายเหตุ
			เลขที่ตำแหน่ง	ตำแหน่ง	ระดับ	เลขที่ตำแหน่ง	ตำแหน่ง	ระดับ	เงินเดือน	เงินประจำตำแหน่ง	เงินเพิ่มอื่นๆ /เงินค่าตอบแทน	
๑๒	น.ส.อรปรียา ช้องน้อย	ปวส.	-	ผู้ช่วย เจ้าพนักงานธุรการ	-	-	ผู้ช่วย เจ้าพนักงานธุรการ	-	๑๓๑,๒๘๐	-	-	๑๓๑,๒๘๐
๑๓	น.ส.นันท์ตา รัตนศิริ	มัธยมศึกษา ตอนปลาย	-	คนงานทั่วไป	-	-	คนงานทั่วไป	-	๑๐๘,๐๐๐	-	-	๑๐๘,๐๐๐
๑๔	นายนิกุล น่วมธนัง	ประถมศึกษา	-	พนักงานขับรถยนต์	-	-	พนักงานขับรถยนต์	-	๑๐๘,๐๐๐	-	-	๑๐๘,๐๐๐
กองคลัง												
๑๕	นางภาวณา กำจรกิตติคุณ	ปริญญาโท	๖๐-๓-๐๔-๒๑๐๒-๐๐๑	ผู้อำนวยการกองคลัง (นักบริหารงานการคลัง)	ต้น	๖๐-๓-๐๔-๒๑๐๒-๐๐๑	ผู้อำนวยการกองคลัง (นักบริหารงานการคลัง)	ต้น	๓๘๙,๔๐๐	๔๒,๐๐๐	-	๔๓๑,๔๐๐
๑๖	น.ส.พีรนนท์ นาคะวะรัง	ปริญญาโท	๖๐-๓-๐๔-๓๒๐๑-๐๐๑	นักวิชาการเงิน และบัญชี	ชำนาญการ	๖๐-๓-๐๔-๓๒๐๑-๐๐๑	นักวิชาการเงิน และบัญชี	ชำนาญการ	๓๑๗,๕๒๐	-	-	๓๑๗,๕๒๐
๑๗	-ว่าง-	-	๖๐-๓-๐๔-๔๒๐๓-๐๐๑	เจ้าพนักงานพัสดุ	ปฏิบัติงาน/ ชำนาญงาน	-	เจ้าพนักงานพัสดุ	ปฏิบัติงาน/ ชำนาญงาน	๒๙๗,๙๐๐	-	-	๒๙๗,๙๐๐
๑๘	น.ส.ทิวา เจริญผล	ปวส.	-	ผู้ช่วยเจ้าพนักงาน จัดเก็บรายได้	-	-	ผู้ช่วยเจ้าพนักงาน จัดเก็บรายได้	-	๑๔๙,๑๖๐	-	-	๑๔๙,๑๖๐
กองช่าง												
๑๙	นายคำรวิทย์ วันเต็ม	ปริญญาตรี	๖๐-๓-๐๕-๒๑๐๓-๐๐๑	นักบริหารงานช่าง (ผู้อำนวยการกองช่าง)	ต้น	๖๐-๓-๐๕-๒๑๐๓-๐๐๑	นักบริหารงานช่าง (ผู้อำนวยการกองช่าง)	ต้น	๒๘๘,๑๒๐	๔๒,๐๐๐	-	๓๓๐,๑๒๐
๒๐	นายรัชชชัย กันตานนท์	ปวส.	๖๐-๓-๐๕-๔๗๐๑-๐๐๑	นายช่างโยธา	ชำนาญงาน	๖๐-๓-๐๕-๔๗๐๑-๐๐๑	นายช่างโยธา	ชำนาญงาน	๒๗๕,๐๔๐	-	-	๒๗๕,๐๔๐
๒๑	นายนฤเบศ ชุ่มอุระ	ปวส.	-	-	-	-	ผู้ช่วยนายช่างโยธา	-	๑๔๓,๔๐๐	-	-	๑๔๓,๔๐๐
๒๒	นายสมบัติ สุกอินทร์	มัธยมศึกษา ตอนปลาย	-	-	-	-	พนักงานจตมาตรวัดน้ำ	-	๑๐๘,๐๐๐	-	-	๑๐๘,๐๐๐
๒๓	นายสมหวัง ต้อยกออิม	มัธยมศึกษา ตอนปลาย	-	คนงานทั่วไป	-	-	คนงานทั่วไป	-	๑๐๘,๐๐๐	-	-	๑๐๘,๐๐๐

ที่	ชื่อ - สกุล	คุณวุฒิ	กรอบอัตรากำลังเดิม			กรอบอัตรากำลังใหม่ (ระบบแบ่ง)			เงินเดือน			หมายเหตุ
			เลขที่ตำแหน่ง	ตำแหน่ง	ระดับ	เลขที่ตำแหน่ง	ตำแหน่ง	ระดับ	เงินเดือน	เงินประจำตำแหน่ง	เงินเพิ่มอื่นๆ / เงินค่าตอบแทน	
กองสาธารณสุขและสิ่งแวดล้อม												
๒๔	-ว่าง-	-	๖๐-๓-๐๖-๒๑๐๔-๐๐๑	ผู้อำนวยการกองสาธารณสุขฯ (นักบริหารงานสาธารณสุข และสิ่งแวดล้อม)	ต้น	๖๐-๓-๐๖-๒๑๐๔-๐๐๑	ผู้อำนวยการกองสาธารณสุขฯ (นักบริหารงานสาธารณสุข และสิ่งแวดล้อม)	ต้น	๓๙๓,๖๐๐	๔๒,๐๐๐	-	๔๓๕,๖๐๐
กองการศึกษา ศาสนา และวัฒนธรรม												
๒๕	น.ส.สุพรรณษา ศรีพิสุทธิรัตน์	-	๖๐-๓-๐๘-๒๑๐๗-๐๐๑	ผู้อำนวยการกองการศึกษาฯ (นักบริหารงานการศึกษา)	ต้น	๖๐-๓-๐๘-๒๑๐๗-๐๐๑	ผู้อำนวยการกองการศึกษาฯ (นักบริหารงานการศึกษา)	ต้น	๓๔๙,๓๒๐	๔๒,๐๐๐	-	๓๙๑,๓๒๐
๒๖	นางปานจิตร สวัสดิผล	ปริญญาตรี	๗๕-๒-๐๐๒๕	ครู	อันดับคศ.๑	๗๕-๒-๐๐๒๕	ครู	อันดับ คศ.๑	๒๗๘,๒๘๐	-	-	๒๗๘,๒๘๐



ประกาศองค์การบริหารส่วนตำบลแควอ้อม
เรื่อง ประกาศใช้แผนอัตรากำลัง ๓ ปี ประจำปีงบประมาณ พ.ศ. ๒๕๖๑ - ๒๕๖๓
ฉบับแก้ไขเพิ่มเติม (ฉบับที่ ๑) พ.ศ. ๒๕๖๓

ตามที่คณะกรรมการพนักงานส่วนตำบลจังหวัดสมุทรสงคราม ในการประชุมครั้งที่ ๓/๒๕๖๓ เมื่อวันที่ ๒๕ มีนาคม ๒๕๖๓ มีมติเห็นชอบให้จัดทำประกาศคณะกรรมการพนักงานส่วนตำบลจังหวัดสมุทรสงคราม เรื่อง หลักเกณฑ์และเงื่อนไขเกี่ยวกับการบริหารงานบุคคลขององค์การบริหารส่วนตำบล (ฉบับที่ ๓๒) พ.ศ. ๒๕๖๓ โดยองค์การบริหารส่วนตำบลขนาดใหญ่ ขนาดกลาง และขนาดเล็ก ตามหลักเกณฑ์และเงื่อนไขฉบับเดิม ได้กำหนดเป็นองค์การบริหารส่วนตำบล ประเภทสามัญ ประกอบกับมติที่ประชุมคณะกรรมการพนักงานส่วนตำบลจังหวัดสมุทรสงคราม ในการประชุมครั้งที่ ๔/๒๕๖๓ เมื่อวันที่ ๒๙ เมษายน ๒๕๖๓ เห็นชอบให้องค์การบริหารส่วนตำบลแควอ้อมประกาศการกำหนดโครงสร้างส่วนราชการและระดับตำแหน่งขององค์การบริหารส่วนตำบล จากองค์การบริหารส่วนตำบลขนาดกลาง เป็นองค์การบริหารส่วนตำบล ประเภทสามัญ และเห็นชอบให้องค์การบริหารส่วนตำบลแควอ้อม ประกาศปรับปรุงแผนอัตรากำลัง ๓ ปี (พ.ศ. ๒๕๖๑ - ๒๕๖๓) ในคราวเดียวกัน

อาศัยอำนาจตามความในมาตรา ๑๕ และมาตรา ๒๕ วรรคท้ายแห่งพระราชบัญญัติระเบียบบริหารงานบุคคล พ.ศ. ๒๕๔๒ องค์การบริหารส่วนตำบลแควอ้อม จึงขอประกาศใช้แผนอัตรากำลัง ๓ ปี ประจำปีงบประมาณ พ.ศ. ๒๕๖๑ - ๒๕๖๓ ฉบับแก้ไขเพิ่มเติม (ฉบับที่ ๑) พ.ศ. ๒๕๖๓ เพื่อเป็นกรอบการกำหนดตำแหน่งของพนักงานส่วนตำบล พนักงานครูองค์การบริหารส่วนตำบล ลูกจ้างประจำ และพนักงานจ้าง ให้เหมาะสมกับปริมาณงาน และภารกิจงานขององค์การบริหารส่วนตำบลแควอ้อม

จึงขอประกาศให้ทราบโดยทั่วกัน

ประกาศ ณ วันที่ ๒๖ เดือนพฤษภาคม พ.ศ. ๒๕๖๓

(นายदनัย ขจรผล)

นายกองค์การบริหารส่วนตำบลแควอ้อม